

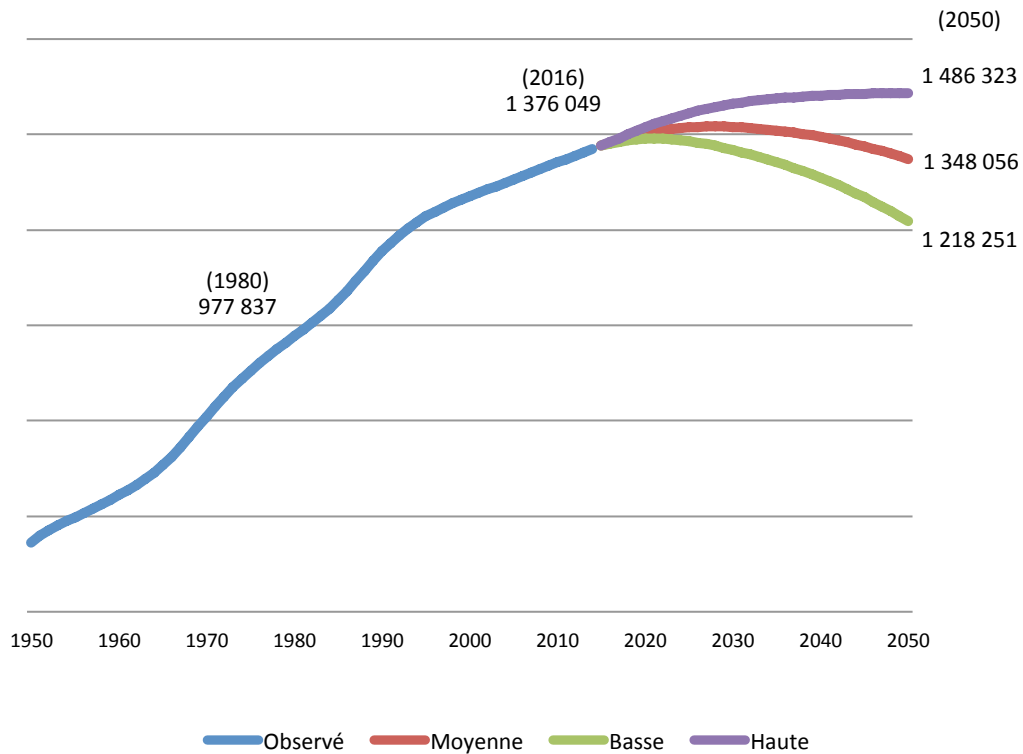


Vieille avant d'être riche ?

Conséquences sociales et économiques
des changements démographiques en
Chine

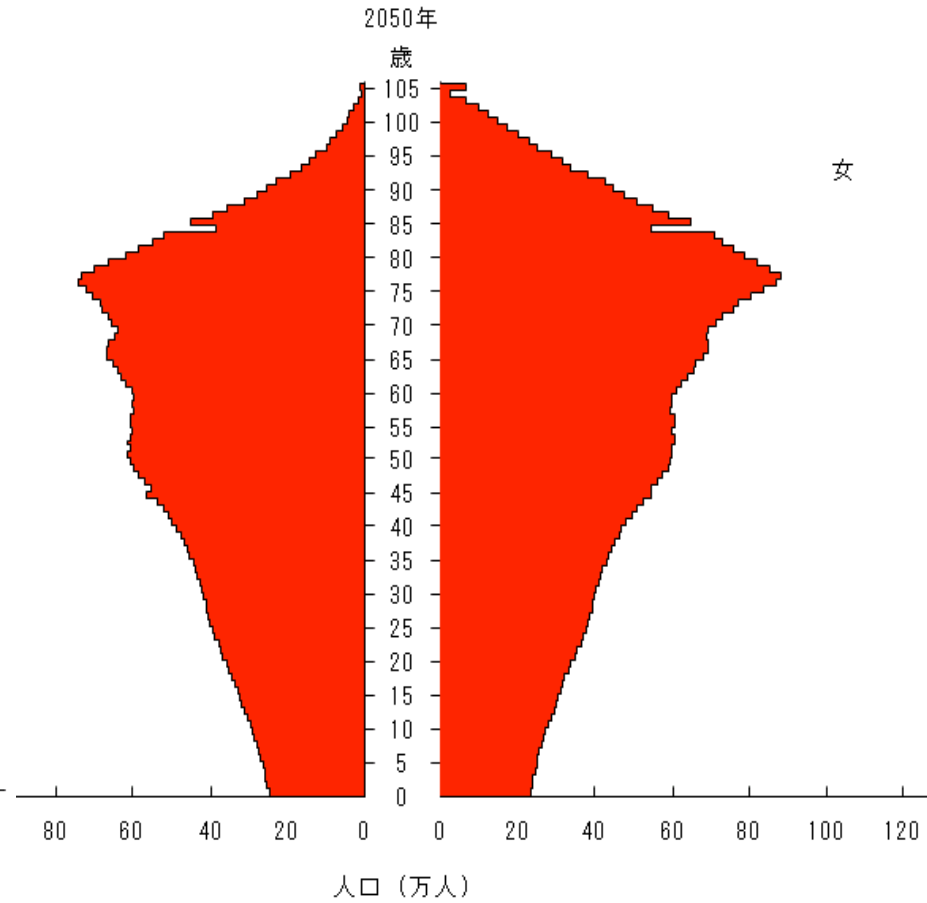
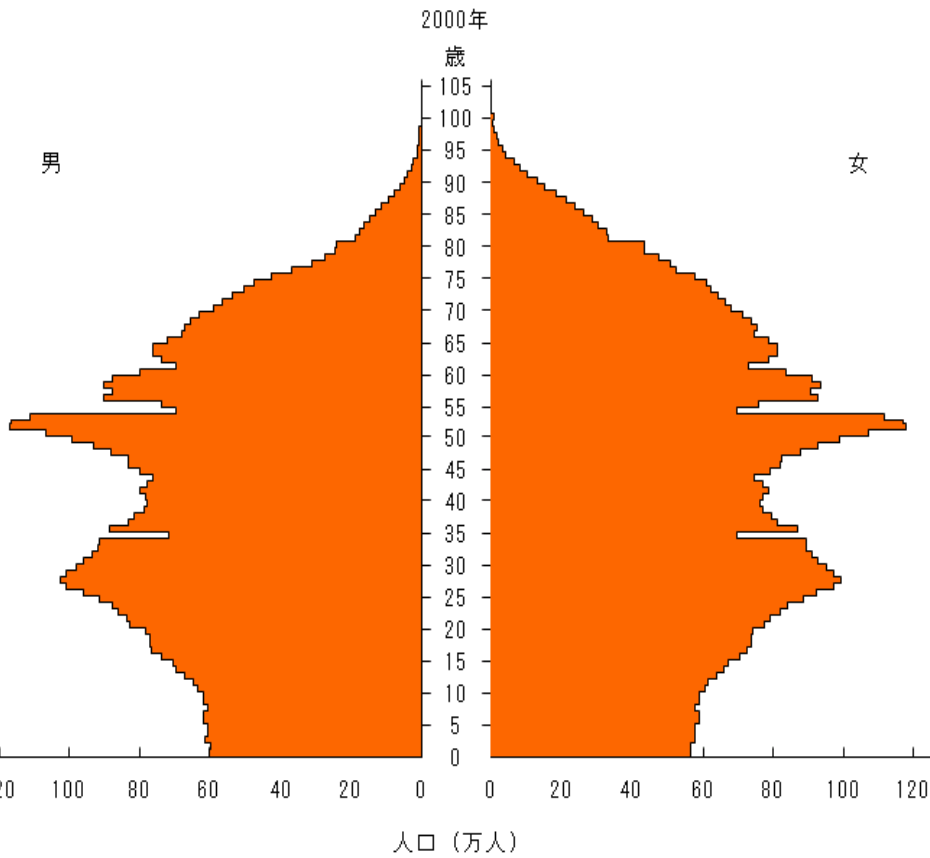
Perspectives à l'horizon 2050

(Division de la population des Nations Unies, Révision 2015)

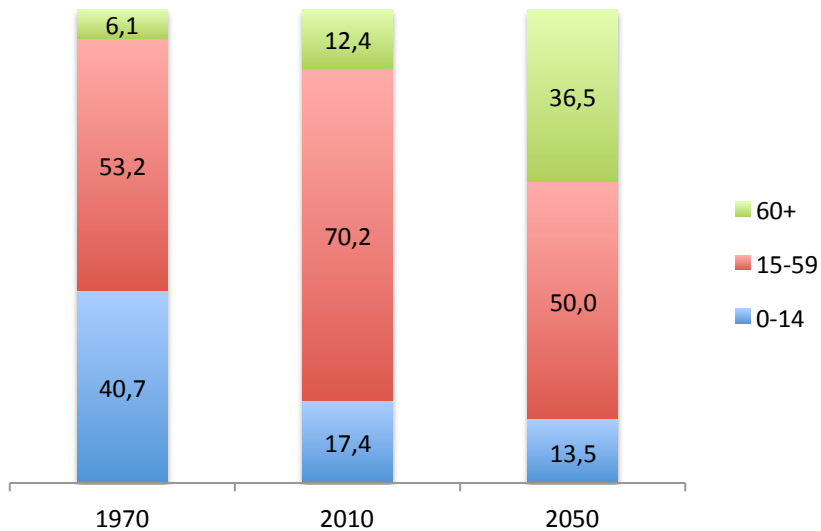


2000-2050

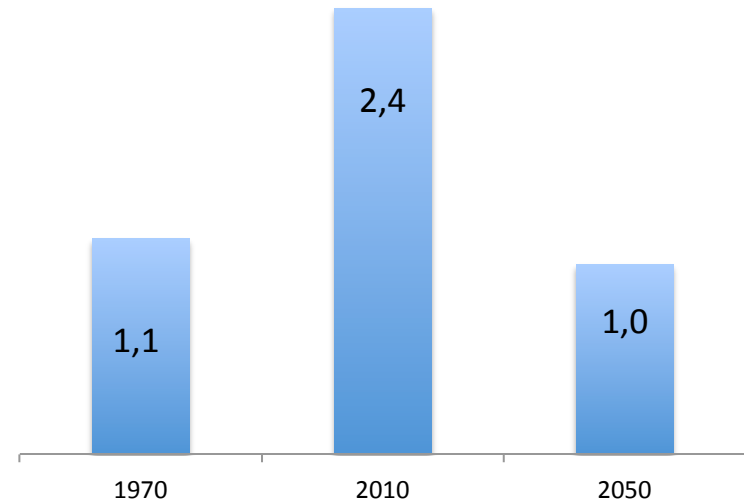
Un demi-siècle décisif pour la démographie chinoise



Un bouleversement de la structure par âge



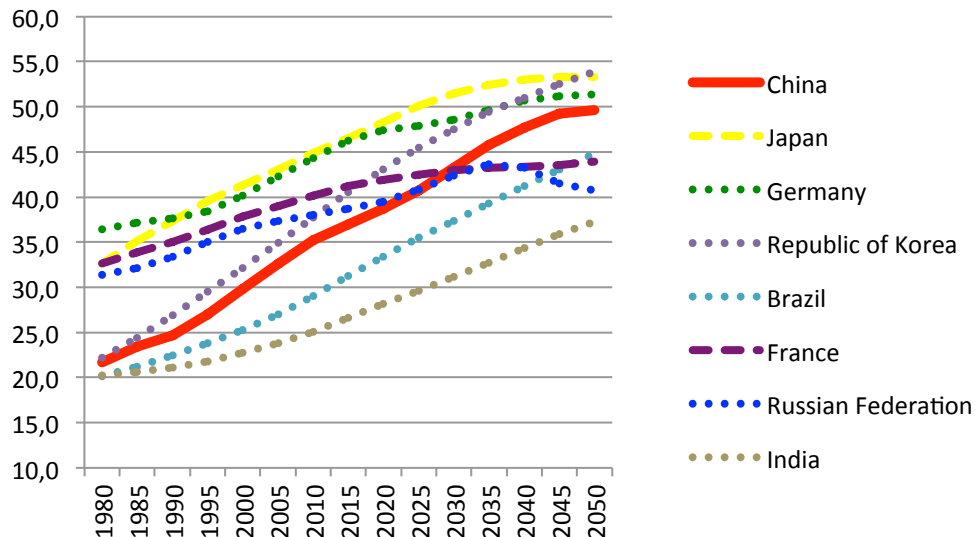
Part des 3 grands groupes d'âges (%)



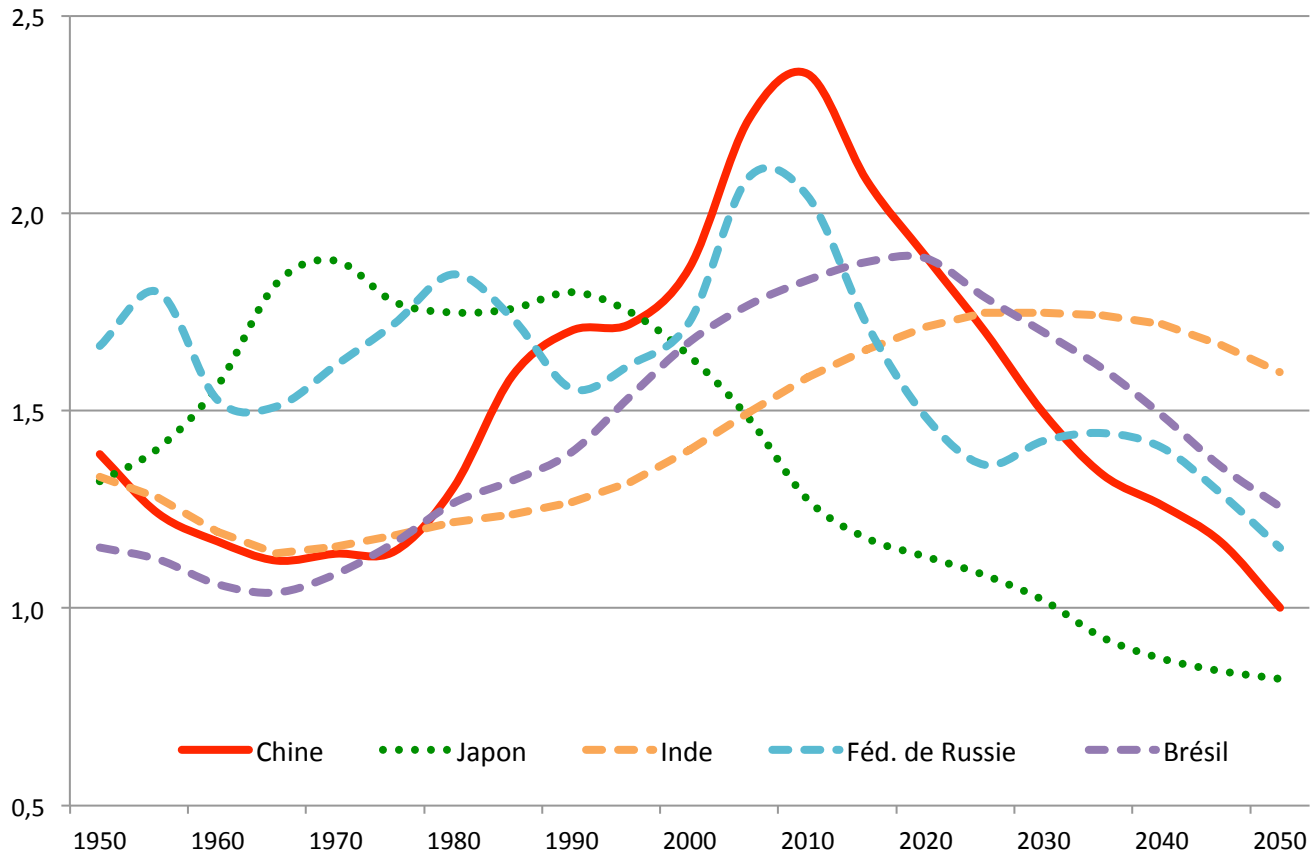
Adultes (15-59 ans) par personne économiquement dépendante (< 15 ans et ≥ 60 ans)

Un vieillissement exceptionnellement rapide

- L'âge médian en Chine va passer de 21,7 ans en 1980 à 35,2 en 2010, puis à 49,6 ans en 2050
- En 2050, la Chine connaîtra l'un des processus de vieillissement les plus avancés au monde, comparable notamment à l'Italie (âge médian de 51,7 ans en 2050), l'Allemagne (51,4), plus très loin derrière la Corée du Sud (53,9) et le Japon (53,3) (France: 43,9 ans 2050)

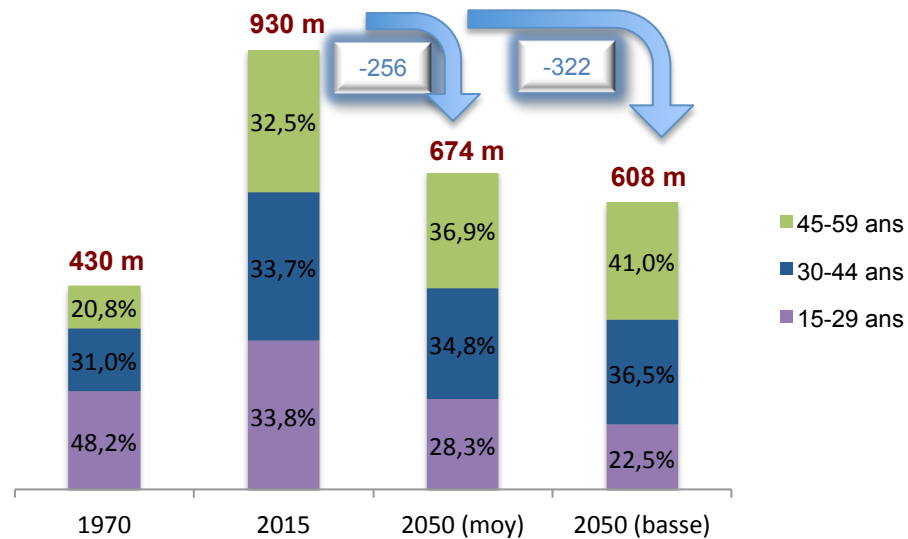


Un dividende démographique exceptionnel



Rapports de dépendance
(personnes d'âge actif 15-59 ans par personne économiquement dépendante)

Vieillesse et réduction de la population d'âge actif



Bouleversement de la structure par âge

Deux causes :

- Baisse de la fécondité (« par le bas » de la pyramide des âges): 6,3 enfants par femme en 1965-1970; 1,5 en 2010-2015
- Allongement de la vie (« par le haut »): e_0 de 55 ans en 1965-1970; 75 ans en 2010-2015

De multiples conséquences :

- Baisse du nombre et de la part de personnes d'âge actif
- Charge accrue sur les actifs
- Défi de la prise en charge des personnes âgées
- Défi pour les systèmes de santé
- Conséquences possibles sur la croissance économique

La Chine « à bout de souffle »? - - Arguments (1)

- D'ici 2050, le nombre de Chinois d'âge actif aura diminué de 250 (variante moyenne) à 320 millions (variante basse) (soit entre -27% et -35% par rapport à 2015)
- Sa main-d'œuvre, de plus en plus qualifiée, n'est pas adaptée à la demande de travail
 - En Chine, plus on fait d'études, plus on a de risques d'être au chômage : en 2011, 4% des 21-25 ans ayant un niveau d'études primaires étaient sans emploi, mais ce taux passait à 8% pour les diplômés du secondaire et à plus de 16% pour ceux du supérieur
- Dans moins d'une génération, la Chine sera devenue l'un des pays les plus avancés dans le processus de vieillissement
- Processus extrêmement rapide qui laisse peu de temps à la Chine afin de s'armer pour y faire face :
 - Au Japon, la part de 60 ans ou plus a doublé en 25 ans (passant de 15% à 30% entre 1985 et 2010) (mais dans l'intervalle, le Japon se hissait du 30^e au 8^e rang mondial pour son PIB/habitant => la Chine aujourd'hui au 77^e rang mondial)
 - une transition que la Corée du Sud effectuera en seulement vingt ans (2010-2030)
 - et la Chine, en une petite trentaine d'années (2015-2045)
 - par comparaison, il faudra 70 ans à l'Allemagne (1950-2020) et 90 ans à la France (1945-2035) pour aboutir à ce résultat.

La Chine « à bout de souffle »? - - Arguments (2)

- En 2050, la Chine abritera environ autant de personnes âgées que l'Union Européenne ou les États-Unis n'auront alors d'habitants (± 500 millions de 60 ans ou plus)
- Or, l'économie chinoise ne dispose pas des atouts des économies développées
- Son système de protection sociale encore largement défaillant
- Le système de retraite n'est ni généralisé ni performant :
 - Au recensement de 2010, seul un retraité chinois sur quatre avait une pension de retraite pour principale source de subsistance
 - un autre quart continuait à vivre principalement du revenu de son travail
 - la moitié restante subsistait principalement grâce à un membre de sa famille (le conjoint ou, souvent, un enfant)
- Très faible niveau de vie des retraités
- L'essentiel des soins de santé à la charge des familles
- Très peu d'infrastructures destinées aux personnes âgées

La Chine « à la croisée des chemins »

Chine		
60 ans et + PIB/hab	17% (2015) 77 ^e rang (2015)	Japon: 17% (1990) Japon: 8 ^e rang (1990) Brésil: 63 ^e rang (2015)
Consommation des ménages	±1/3 du PIB (±2014)	OCDE: ±60-70%
Exportations en % du PIB	23% (2014)	Japon: 16% (2014)
Industrie	43% du PIB (2013) 47% de la pop. active	Japon: 26% du PIB (2013); 25% de la main-d'œuvre (2010)
Services	46% du PIB (2013) 36% de la pop. active	France, Japon, Allemagne: ±2/3 à 3/4 du PIB > 70% de la pop. active
Dépenses de santé par hab.	646US\$ PPA (2013)	Japon: 1681 US\$ PPA (1996); 3741 US\$ PPA (2013) Brésil: 1454 US\$ PPA (2013)

Conclusion

- Dans la période de fenêtre démographique, la part importante d'actifs dans la population stimule le développement économique
- Une partie de la richesse produite peut dès lors être redistribuée et assignée à la prise en charge des dépendants, dont la part grossit au fur et à mesure que cette fenêtre démographique se ferme
- Lorsque les rouages de cette mécanique s'enclenchent lentement, cela laisse à la société et à l'État un délai suffisant pour s'enrichir et, en parallèle, réformer les structures sociales pour s'adapter aux bouleversements démographiques
- Or, alors qu'il a fallu à la France, par exemple, plus de deux siècles pour voir sa natalité chuter des trois quarts (de 40‰ à 10‰), lui laissant ainsi le temps nécessaire adapter ses structures sociales et économiques au vieillissement de sa population, en Chine, cette transition n'a pris que 70 ans



Merci !